

kanaaldorpen [laagveen]



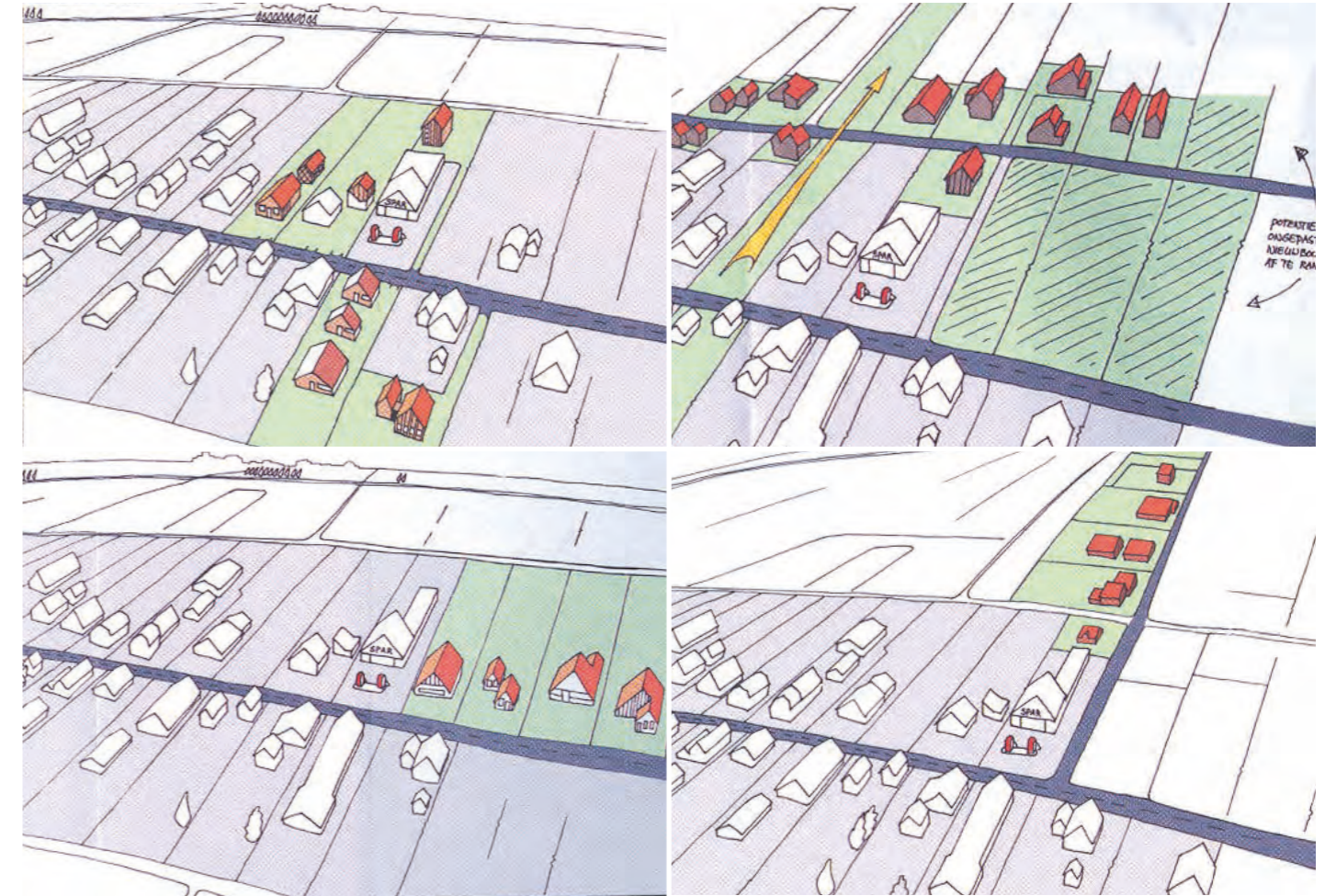
kanaaldorpen [veenkoloniaal]



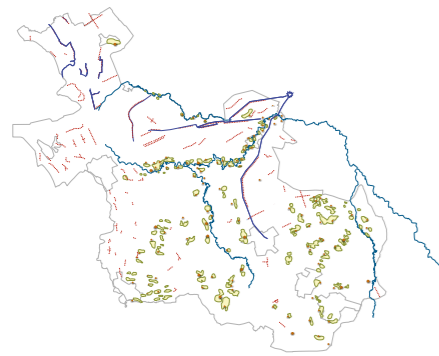
wegdorpen [dijklint]



esdorpen [flankesdorp]



Eenheid



Overzicht dorpen en buurtschappen (indicatief)

Kenmerken

Dorpen en buurtschappen maken van oorsprong deel uit van de agrarische cultuurlandschappen. Vanuit hier werden de omliggende agrarische gronden ontgonnen en daarna vaak eeuwenlang bewerkt. Door de verschillende condities van de ondergrond en de natuurlijke omgeving, ontstond een palet aan dorpen, ieder met hun eigen kenmerken, karakter en kwaliteiten.

Foto's: verschillende dorpstypen

Kanaaldorpen: Ontstaan als de verdichtende ontginningsbasis van de aangrenzende veengebieden. Kanaal of wetering is drager van de belangrijkste bebouwing, functies en infrastructuur.

Esdorpen: Basis van het essenlandschap; vanuit de geclusterde hoeven werden de essen opgebouwd en gecultiveerd. Vrije, informele groepering van hoeven, huizen en voorzieningen in de flank van de es. Open structuur van bebouwing en openbare ruimte.

Wegdorpen: Verdichte bebouwingslinten langs de wegen; formele voorkant van het aan de openbare ruimte, informele achterkant van het lint aan de gebruiksruimte. Ook de dijkdorpen horen bij dit type. De centrale weg als drager van de belangrijke gebouwen, functies en als de belangrijkste openbare ruimte.

Ontwikkelingen

De sterke binding tussen dorp en omliggende gronden is de laatste decennia sterk afgenomen. Veel verbindende structuren, functies, routes beplantingen etc zijn verloren gegaan. Dorpsuitbreidingen hebben ook een andere gedaante gekregen dan de oorspronkelijke dorpen; namelijk die van kleine en grote woonwijken, met een intern gerichte structuur en een grote mate van gelijkvormigheid.

Kanaaldorpen: oriëntatie op kanaal vermindert en nieuwe wijkes en wegenstructuur verdoezelen de lineaire hoofdopzet.

Esdorpen: stramen van groepering van de bebouwing rond de es in de flank wordt verlaten.

Wegdorpen: door het toevoegen van nieuwe bebouwing wordt de functie van de centrale weg als drager van de bebouwde structuur en de openbare ruimte verminderd.

Ambitie

Toepassing van de Overijsselse ladder voor duurzame verstedelijking en toepassen concentratiebeleid staat voorop. Het bontgekleurde palet aan dorpen, kernen en gehuchten van Overijssel blijft gevarieerd. Elke kern ontwikkelt zijn eigen identiteit en bouwt voor op haar karakteristieke structuur en ligging aan het landschap. Bereikbaarheid en voorzieningenniveau zijn belangrijke kwaliteitsaspecten.

Voorbeeld: In de handreiking dorpsgeïntegreerd wordt het dorpsgeïntegreerde getypeerd op drie schaalniveaus: het landschap, het dorp en de individuele korrels. Op schaal van het landschap worden verschillende uitbreidingsprincipes aangereikt als inbreiden, dorpsstructuren verlengen, structuren verdubbelen, nieuwe structuren maken [bron: Dorp +]

Sturing

Richting

- Kanaaldorpen: Ontwikkelingen dragen bij aan behoud en versterking van de oriëntatie op kanaal als dragende structuur van de functies, de bebouwing en de openbare ruimte.
- Esdorpen: Ontwikkelingen benutten de verdichtingsmogelijkheden in de flank van de es en behouden het kenmerkende dorpsprofiel met kerktoren en beeldbepalende agrarische gebouwen. De informele groepering van bebouwing wordt voortgezet.
- Weg- en dijkdorpen: Ontwikkelingen dragen bij aan behoud en versterking van de hiërarchie in de dorpsstructuur met de centrale weg (en dijk) als drager, door nieuwe bebouwing, functietoevoeging, ontsluitingsstructuur en inrichting.

Inspiratie

- In kanaaldorpen kunnen gedempte vaarten weer open gemaakt worden.
- De typering nederzettingvormen op de cultuurhistorische waardenkaart kan inspiratie bieden voor dorpsontwikkeling.