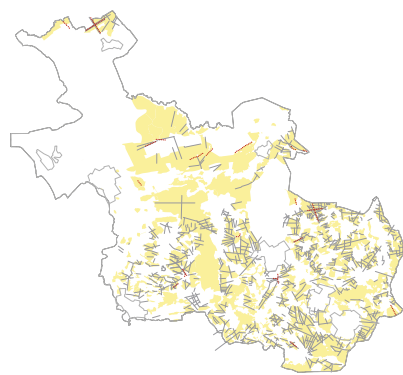


Eenheid



Overzicht jonge heide- en broekontginningslandschap (indicatief)

Beeld: jong heide ontginningslandschap

Kenmerken

De grote oppervlakte aan – voormalige – natte en droge heidegronden was oorspronkelijk functioneel verbonden met het essen- en oude hoevenlandschap; hier werd geweid en werden de plaggen gestoken voor in de stal; in de stal bemeste plaggen dienden als structuurverbeteraar en bemesting voor de akkergronden op de essen. Na de uitvinding van kunstmest ging deze functie verloren en werden deze gronden grotendeels in cultuur gebracht. Aanvankelijk kleinschalig en min of meer individueel door keuterboertjes, later werd de ontginning planmatig en grootschalig aangepakt (tot in de jaren 60 van de 20e eeuw). De grote natte broekgebieden ondergingen een vergelijkbare ontwikkeling, waardoor de natte en de droge jonge ontginningen nu gelijkenis vertonen. Daarnaast zijn vanaf 1750 vanuit de landgoederen en buitens ook veel van de voormalige heidegronden voor de jacht en houtproductie bebost. Dit heeft geresulteerd in grote en kleinere landbouwontginningslandschappen en in landschappen van grote boscomplexen en (nooit ontgonnen) heidevelden, zoals op de Sallandse Heuvelrug.

Ten opzichte van omliggend essen- en hoevenlandschap zijn de landbouwontginningen relatief grote open ruimtes, deels omzoomd door boscomplex. Erven liggen als blokken aan de weg geschakeld. Wegen zijn lanen met lange rechtstanden. Vaak zijn het ‘inbreidings’-landschappen met en rommelige driehoekstructuren als resultaat. Ook sommige recente heringerichte agrarische landschappen worden tot deze caegorie gerekend, omdat van het oorspronkelijke landschap niets meer terug te vinden is.

- Ondergrond:** dekzandvlaktes
- Ontstaan:** vanaf ± 1820
- Structuur:** planmatig, rechthoekig
- Nederzetting:** koloniedorpen van de maatschappij van weldadigheid, daarna alleen verspreide erven langs de ontginningswegen, enkel nieuw wegdorp
- Schaal erven:** van oorsprong vaak kleine erven met carré van erfbeplanting
- Beplantingen:** lanen, bosjes vaak met heiderelicten

Ontwikkelingen

- Schaalvergroting bebouwing op agrarische erven.
- Transformatie landbouwerven tot burgererven en de introductie van het ‘hobby’-vrijtijds/woon landschap met bijbehorende vormen van grondgebruik en dierhouderij (paardenbakken). Van werklandschap langzaam verandert in vrijetijds- en consumptielandschap.
- Door de broze samenhang en de geringe eigenstandige kwaliteit van dit landschapstype valt het uiteen in afzonderlijke onderdelen en/of verschuift het accent in de beleving van de open ruimte naar de bedrijfskavel.

Ambitie

De ambitie is de ruimtelijke kwaliteit van deze gebieden een stevige impuls te geven en soms een transformatie wanneer daar aanleiding toe is. De dragende structuren worden gevormd door landschappelijk raamwerken van lanen, bosstroken en waterlopen, die de rechthoekige ontginningsstructuren versterken. Binnen deze raamwerken is ruimte voor verdere ontwikkeling van bestaande erven en soms de vestiging van nieuwe erven, mits deze een stevige landschappelijke jas krijgen.

Voorbeeld: ‘Blokwegen’ is een van de zeer kleinschalige jonge heideontginningslandschappen. Op dit moment is 95% van de erven in handen van burgers, die hier in alle vrijheid hobbyboeren, tuinieren, werken of anderszins de grond gebruiken. Door het wegvallen van de hoofdfunctie landbouw en de ligging op loopafstand van zowel het dorp als het station, ontstaan hier kansen om in dit gebied meer ontwikkelingsruimte te bieden, mits er geïnvesteerd wordt in de landschappelijke kwaliteiten van het gebied. [VPxDG]

Sturing

- Richting**
- Als ontwikkelingen plaats vinden in de agrarische ontginningslandschappen, dan dragen deze bij aan behoud en versterking van de dragende lineaire structuren van lanen, bosstroken en waterlopen en ontginningslinten met erven en de kenmerkende ruimtematen.