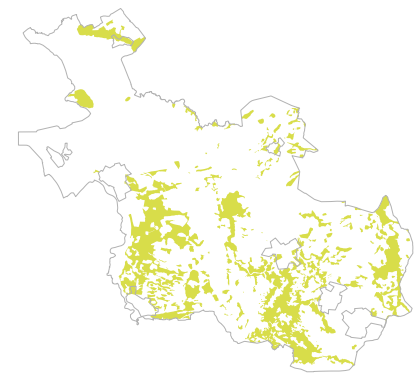




**Eenheid**



Overzicht oude hoevenlandschap (indicatief)

**Kenmerken**

Landschap met verspreide erven. Het werd ontwikkeld nadat de complexen met de grote essen 'bezet' waren en een volgende generatie boeren nieuwe ontwikkelingsruimte zocht. Die vonden ze bij kleine dekzandkopjes die individueel werden ontgonnen. Dit leidde tot een landschap dat de zelfde opbouw kent als het essenlandschap, alleen in een meer kleinschalige, meer individuele en jongere variant. Deze kleinere maat en schaal is tevens de reflectie van de natuurlijke ondergrond. Essenlandschap in het klein met samenhangend systeem van es/kamp, erf op de flank, natte laagtes en – voormalige – heidevelden. Ordening vanuit de erven, die de 'organische' vormen van landschap volgt. Spinragstructuur vanuit de erven naar de omliggende gronden en tussen de erven.

Contrastrijke landschappen met veel variatie op de korte afstand: open es, kleinschalige flank met erf (zie § 3.6), kleinschalige natte laagtes met veel houtwallen (zie § 2.3), open heidevelden en -ontginningen (zie § 2.4). Daartussen: kleinere (boven)lopen van beken (zie § 2.3).

- Ondergrond:** kleinschalige dekzandgronden
- Ontstaan:** vanaf ± 1200
- Structuur:** organisch, routes van erf tot erf
- Nederzetting:** Verspreide individuele erven, geen dorpen
- Schaal erven:** middelgrote erven, met verschillende volumes en zware beplantingen
- Beplantingen:** eiken, houtwallen

**Beeld:** oude hoevenlandschap

**Ontwikkelingen**

- Samenhang erven/ essen/ flanken/ heide(ontginningen) / laagtes verdwijnt.
- Open karakter van de essen wordt bedreigd door toename bebouwing, en grondgebruik bij voorbeeld boomteelt.
- Vanwege de kleinschaligheid van het hoevenlandschap is dit landschapstype gevoeliger voor verandering dan bij voorbeeld het essenlandschap.
- Schaalvergroting in de landbouw en toename van burgererven veranderen het karakter van dit kleinschalige werklanschap.



**Schema:** functioneel grootschalige landbouw in een ruimtelijk kleinschalig landschap

**Ambitie**

De ambitie is het kleinschalige, afwisselende oude hoevenlandschap vanuit de verspreid liggende erven een ontwikkelingsimpuls te geven. Deze erven bieden veel ruimte voor landbouw, wonen, werken, recreatie, mits er wordt voortgebouwd aan kenmerkende structuren van het landschap: de open esjes, de routes over de erven, de erf- en landschapsbeplantingen. Binnen deze structuren zijn er vol op mogelijkheden om een functioneel grootschalige landbouw in een kleinschalig landschap te ontwikkelen.

**Voorbeeld:** Knooperven, nieuwe verbinding tussen landschap, wonen, landbouw, cultuurhistorie en recreatie [bron: InnovatieNetwerk, Provincie Overijssel, gemeente Tubbergen, Van Paridon x de Groot landschapsarchitecten, concept pilots feb 07]

**Sturing**

- Norm**
  - De essen en esjes krijgen een beschermende bestemmingsregeling, gericht op instandhouding van de karakteristieke openheid, de bodemkwaliteit en het reliëf.
- Richting**
  - Als ontwikkelingen plaats vinden in het oude hoevenlandschap, dan dragen deze bij aan behoud en accentuering van de dragende structuren (groenstructuur en routes) van het oude hoevenlandschap, en aan de samenhang en de karakteristieke verschillen tussen de landschapselementen: de erven met erfbeplanting; open es(je); beekdal; voormalige heidevelden, de mate van openheid en kleinschaligheid.
  - Ontwikkelingen vergroten de toegankelijkheid van erven en erfroutes.